

RECSOFT Inc.

DWG Table Converter

(Конвертер Таблиц)

для AutoCAD

Руководство пользователя

Содержание

- 3** Общая информация
- 6** Выбор области конвертирования
- 9** Параметры Конвертера Таблиц
- 14** Авторизация (переключение в постоянный режим)
- 15** Инструкции по ре-инсталляции
- 17** Использование Конвертера Таблиц с другими продуктами
- 18** Техническое сопровождение

Общая информация

Конвертер Таблиц предназначен для преобразования таблиц, выполненных с помощью традиционных Автокадовских объектов (LINE, POLYLINE, TEXT, MTEXT и т.д.) в Excel и/или новый формат ACAD_TABLE, впервые появившийся в AutoCAD 2005. При этом программа предоставляет возможность поместить в один и тот же выходной Excel файл не одну таблицу, а столько сколько пользователь выберет из имеющихся на текущем рисунке (DWG файле) и даже на разных DWG файлах.

1. Управление программой в режиме конвертирования AutoCAD+Excel

Для использования данного режима необходимо, чтобы был выключен параметр "Настройки конвертирования в Excel/Отключить конвертирование в AutoCAD-формат". В этом режиме Вы можете конвертировать выбранные таблицы в формат таблиц Автокада ACAD_TABLE и дополнительно к этому в Excel формат. После вызова Конвертера Таблиц в командной строке появится сообщение:

[Конвертер]Выберите таблицу/F7=масштаб/F8=параметры/F9=помощь/Esc=выход

Замечание: если продукт еще не авторизован, то в сообщении будет указана также опция "F4=авториз", с помощью которой можно как авторизовать Конвертер Таблиц (если Вы приобрели авторизационный пароль), так и посмотреть сколько осталось бесплатных стартов.

После того, как исходная таблица выбрана, в командной строке появится сообщение:

[Конвертер]Нажмите Enter или правую клавишу мышки для продолжения или Esc

Чтобы стартовать процесс конвертирования данной таблицы достаточно нажать клавишу Enter или правую клавишу мышки, а чтобы отменить конвертирование (например, если выбранная область Вас почему-либо не удовлетворяет) нужно нажать клавишу Esc.

Когда конвертирование закончено, программа показывает получившуюся таблицу в формате ACAD_TABLE и выдает следующее сообщение в командной строке:

[Конвертер]Проверка результата
(таблица): F4=таблица/F5=оригинал/F6=таблица+оригинал/F7=масштаб/F8=Excel/Esc=возврат

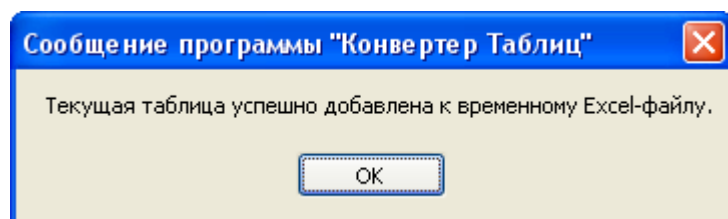
Если пользователь хочет сравнить получившуюся таблицу с исходными объектами, то для этого можно нажать клавишу F6, после чего программа покажет конвертированную и исходную таблицы вместе и выдаст следующее сообщение в командной строке:

[Конвертер]Проверка результата
(таблица+оригинал): F4=таблица/F5=оригинал/F6=таблица+оригинал/F7=масштаб/F8=Excel/Esc=возврат

Если пользователь желает отменить результат конвертирования и вернуться к исходным объектам, то для этого следует нажать клавишу F5. В этом случае программа удалит построенную таблицу, восстановит исходные объекты и выдаст следующее сообщение:

[Конвертер]Проверка результата
(оригинал): F4=таблица/F5=оригинал/F6=таблица+оригинал/F7=масштаб/F8=Excel/Esc=возврат

Если Вы желаете конвертировать данную таблицу также в формат Excel, то для этого можно нажать клавишу F8 (независимо от того какой вариант результата активизирован в этот момент: таблица, оригинал или таблица+оригинал). После этого таблица будет добавлена к временному файлу с данными для формирования выходного Excel документа и на экран будет выведено следующее сообщение:



Чтобы завершить этап "Проверка результата" нужно нажать клавишу Esc. Следует иметь в виду, что в DWG останется тот результат, который был активизирован в момент нажатия Esc, т.е. конвертированная таблица в ACAD_TABLE формате (если не нажималось клавиш F5 или F6, или же была нажата клавиша F4), конвертированная таблица+исходные объекты (если была нажата клавиша F6) или исходные объекты без конвертированной таблицы (если была нажата клавиша F5). После этого в командной строке появится следующее сообщение:

[Конвертер]Выберите таблицу/F5=запись-Excel/F6=новый-Excel/F7=масштаб/F8=параметры/F9=помощь/Esc=выход

Следует иметь в виду, что конвертированные в Excel таблицы будут накапливаться во временном рабочем наборе данных до тех пор, пока не нажата клавиша F6 (опция "F6=новый-Excel") или работа в Конвертере Таблиц не будет закончена (если включен параметр "Мульти-DWG режим конвертирования", то таблицы будут продолжать накапливаться даже если выйти из Конвертера Таблиц, а потом стартовать его снова). Чтобы "обнулить" временный набор данных и начать накопление таблиц для выходного Excel документа с самого начала, нажмите клавишу F6.

Если же Вы хотите сохранить Excel-файл с накопленными к данному моменту таблицами или просто посмотреть этот файл (например, если Вы решили сохранить его позднее), то для этого нужно нажать клавишу F5 (опция "F5=запись-Excel"). После этого Конвертер Таблиц откроет выходной документ непосредственно в программе Excel, где Вы можете просмотреть этот файл или сохранить его стандартными средствами программы Excel.

Замечание: Конвертер Таблиц не предоставляет своих собственных средств для записи выходных Excel-файлов, чтобы избежать путаницы с сохранением файлов с помощью самой программы Excel, поэтому сохранение выходных файлов находится под полным контролем пользователя и на его ответственности.

Чтобы продолжить процесс конвертирования с другой таблицей нужно просто выбрать ее. Если при этом необходимо переместиться в другое место текущего рисунка, то для этого можно использовать клавишу F7 (опция "F7=масштаб"), которая вызывает Автокадовскую команду масштабирования. Использование специальной клавиши для вызова команды Автокада обусловлено тем, что Автокадовские команды нельзя вызвать непосредственно из Конвертера Таблиц пока программа работает, если только такая возможность не поддержана специально, как в случае с командой масштабирования. При нажатии клавиши F7 вызывается команда Автокада "Real Zoom", позволяющая как изменять масштаб или передвигать все изображение, так и задавать конкретное окно для просмотра. Переключение в разные режимы работы этой команды осуществляется с помощью нажатия правой клавиши мышки и выбора соответствующей опции из раскрывающегося меню. Для окончания работы с этой командой можно либо нажать правую клавишу мышки и выбрать в раскрывающемся меню опцию выхода, либо просто нажать клавишу Esc. Изменять масштаб или передвигать изображение можно также с помощью "ползунков" экрана или с помощью колеса мышки (если оно есть). Поворот колеса меняет масштаб, а если держать колесо нажатым и передвигать мышку, то будет передвигаться само изображение.

Чтобы закончить работу с Конвертером Таблиц и выйти из программы, нужно вместо выбора очередной таблицы нажать клавишу Esc.

Инфо: В процессе работы с Конвертером Таблиц можно в любом режиме нажимать вместо функциональных клавиш соответствующие цифровые клавиши, например "5" вместо "F5" и т.д.

2. Управление программой в режиме конвертирования "только Excel"

Для использования данного режима необходимо, чтобы параметр "Настройки конвертирования в Excel/Отключить конвертирование в AutoCAD-формат" был включен. В этом режиме Вы можете конвертировать выбранные таблицы в Excel без одновременного конвертирования их в формат таблиц Автокада и, соответственно, не производя никаких изменений в текущем рисунке. Управление программой осуществляется таким же образом, как было описано выше, за исключением того, что отсутствует этап "Проверка результата".

3. Конвертирование в Excel из разных DWG файлов

Чтобы поместить в один и тот же выходной Excel документ таблицы из разных DWG файлов, необходимо включить параметр "Мульти-DWG режим конвертирования". При этом конвертированные в Excel таблицы будут накапливаться во временном рабочем наборе данных даже при выходе из Конвертера Таблиц и его повторном старте. Это обеспечивает возможность открывать разные DWG файлы, стартовать на них Конвертер Таблиц и выбирать нужные таблицы для формирования общего выходного Excel документа. В этом случае таблицы будут накапливаться до тех пор, пока не нажата клавиша F6 (опция "F6=новый-Excel") или не будет перестартован Автокад. Мульти-DWG конвертирование можно применять как с режимом AutoCAD+Excel, так и с режимом "только Excel".

Процесс конвертирования может быть дополнительно настроен с помощью параметров Конвертера Таблиц. Например, для конвертирования в ACAD_TABLE пользователь может указать слой, на который должна быть помещена получившаяся таблица, задать желаемый цвет и толщину линий отдельно для рамки таблицы, вертикальных и горизонтальных линий сетки и т.п. Однако настраивать параметры совсем не обязательно, так как если какие-либо параметры (или вообще все параметры) не заданы пользователем, то программа будет использовать умалчиваемые значения. При этом задавать какие-либо параметры конвертирования в

ACAD_TABLE для текстовых объектов (шрифт, цвет, стиль и т.д.) вообще не нужно, так как программа автоматически берет значения этих параметров из исходных текстовых объектов.

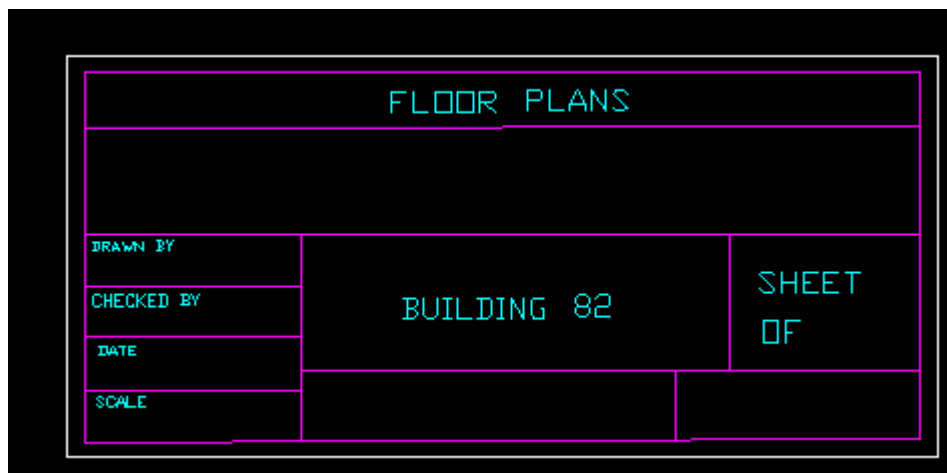
Процесс конвертирования в ACAD-TABLE может иметь некоторые ограничения, связанные по большей части с ограничениями, налагаемыми самим форматом таблиц Автокада. Например, если какая-либо ячейка таблицы содержит блок (BLOCK REFERENCE), то это должен быть единственный объект в данной ячейке. Текст в таблице должен иметь ортогональную ориентацию, т.е. текстовые объекты могут иметь угол поворота только 0, 90, 180 или 270 градусов. Текстовые объекты в одной и той же ячейке не должны иметь разные значения стиля текста и т.д. и т.п. Однако при этом пользователю не нужно самому заботиться о соответствии исходной таблицы требованиям формата ACAD_TABLE, потому что Конвертер Таблиц делает это автоматически. Если программа обнаружит какое-либо несоответствие исходной таблицы требованиям формата Автокадовских таблиц, то она выдаст необходимое диагностическое сообщение и остановит процесс конвертирования.

Выбор области конвертирования

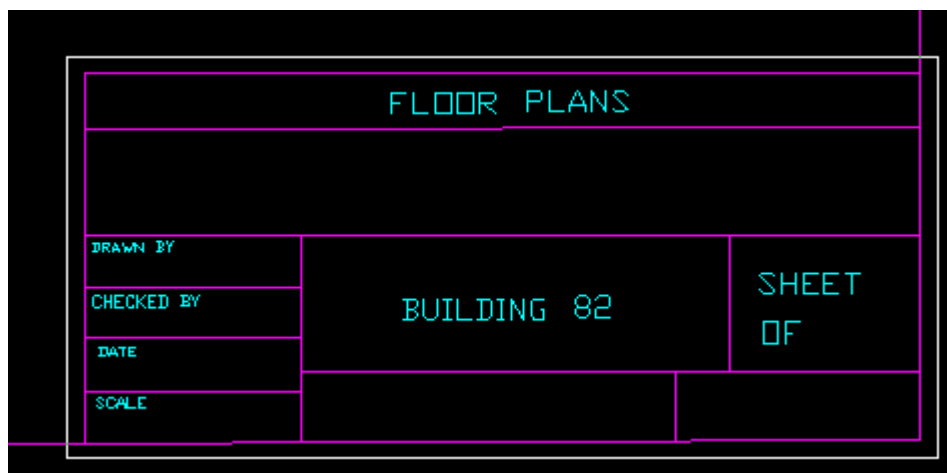
Для старта процесса конвертирования необходимо сначала задать область на рисунке, содержащую исходную таблицу. Выбор области осуществляется с помощью кликанья двух диагональных точек снаружи таблицы (как это вообще принято в Автокаде при задании какой-либо области), при этом порядок, в котором эти точки будут кликнуты, не имеет значения.

Ниже приводятся иллюстрации некоторых случаев задания области конвертирования.

Если таблица расположена отдельно и не соприкасается с другими графическими линиями, то задание области конвертирования является наиболее простым.



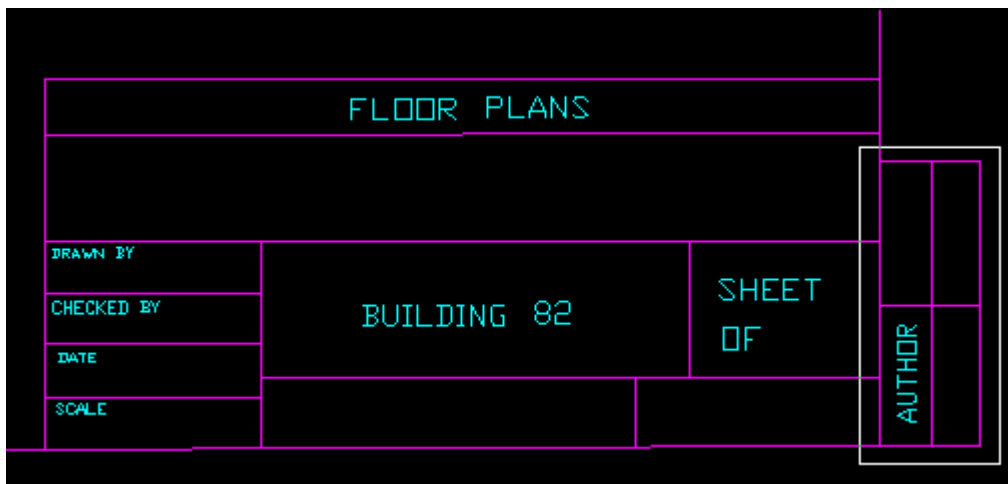
Если таблица находится, например, в углу чертежа (угловой штамп и т.п.) и часть рамки таблицы совпадает с рамкой всего чертежа или какими-либо другими линиями, то задание области конвертирования должно производиться так же, как и в первом случае.



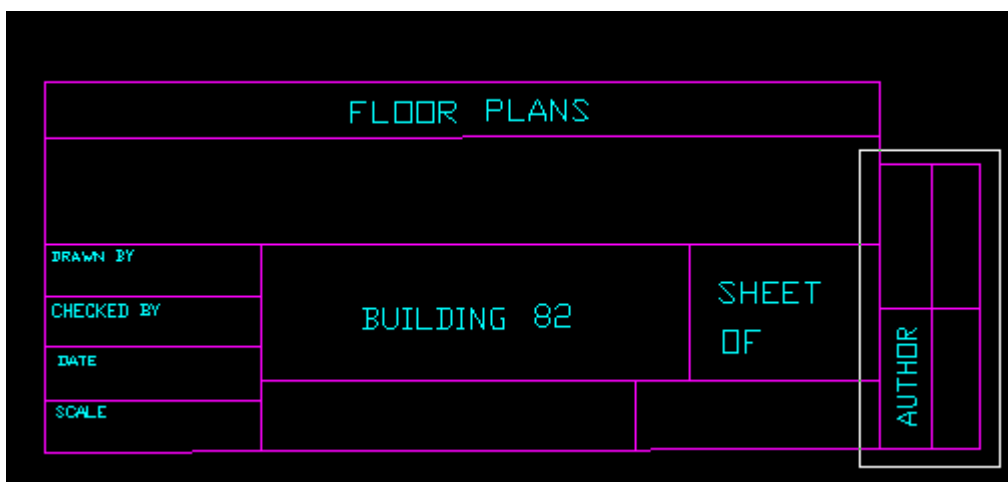
Если таблица имеет две или больше частей с разной высотой (шириной), то каждая такая часть должна быть конвертирована отдельно, как независимая таблица. В этом случае очередность, в которой будут конвертироваться разные части, может быть как важной, так и не существенной. Если между соседними частями проходит какая-либо графическая линия, выходящая за границы самой большой части (например, габаритная рамка всего чертежа), то очередность конвертирования разных частей не имеет значения, т.к. эта линия останется без изменения в любом случае.

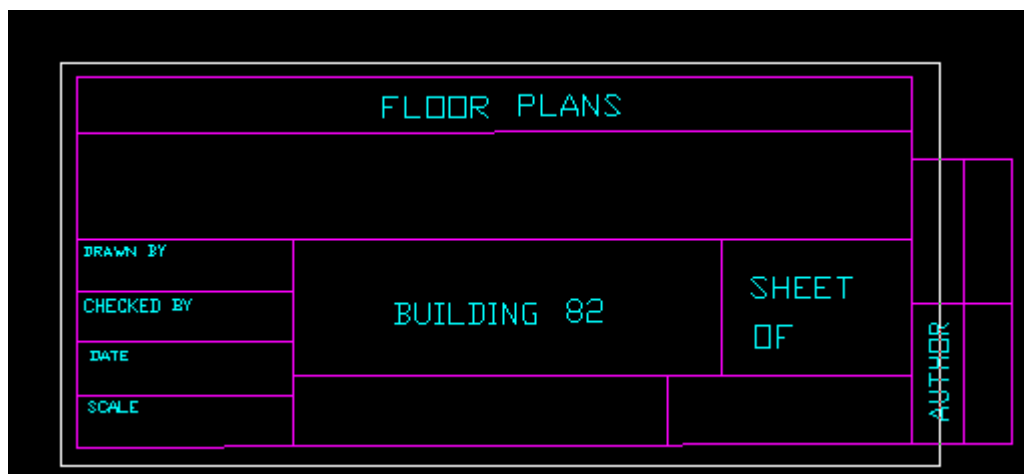


Можно сначала конвертировать "большую", а потом "маленькую" часть.



Если же меньшая часть примыкает непосредственно к большей по размеру части, то нужно сначала конвертировать меньшую часть, так как если сделать наоборот, то в результате конвертирования "большой" части общая линия между двумя частями будет удалена и "маленькая" часть останется без одной из сторон рамки.





Замечание: данное ограничение имеет отношение только к режиму конвертирования AutoCAD+Excel и не связано с работой в режиме "только Excel".

Параметры Конвертера Таблиц

Параметры Конвертера Таблиц (версия программы: 2.09)

Способ задания области

Прямоугольник "Резинка" Две точки

Слой для таблиц AutoCAD-формата

Выбрать слой из рисунка: : 7 0 Создать новый слой:

Настройки конвертирования в AutoCAD-формат

Цвет и толщина рамки: По слою По слою

Цвет и толщина горизонталей: По слою По слою

Цвет и толщина вертикалей: По слою По слою

Создать собственное меню Показать толщину мм дюймы

Выравнивание текста в ячейках: позиционированное центрированное

Если текст не помещается в ячейку: уменьшить текст увеличить размер таблицы

Если конец какой-либо линии "висит": сообщение и стоп удалить эту линию

Если ячейка имеет диагональную линию: сделать горизонталь сделать вертикаль удалить

Настройки конвертирования в Excel

Отключить конвертирование в AutoCAD-формат Мульти-DWG режим конвертирования

Удалять пустые столбцы Удалять пустые строки

Автоподбор ширины столбцов Автоподбор высоты строк

1 Сколько вставить пустых строк для отделения одной таблицы от другой (0...9)

Путь к выходной папке: C:\Program Files\RECSOFT Inc\Recsoft DWG Table Converter Russian Поиск

По умолчанию Помощь OK Отмена

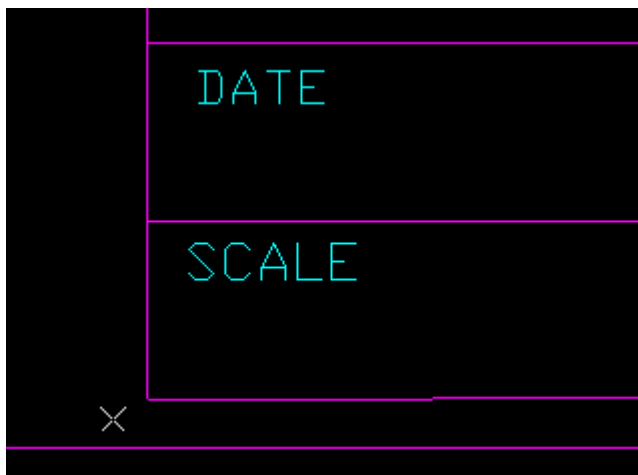
Способ задания области

Этот параметр позволяет выбрать один из трех разных способов задания области.

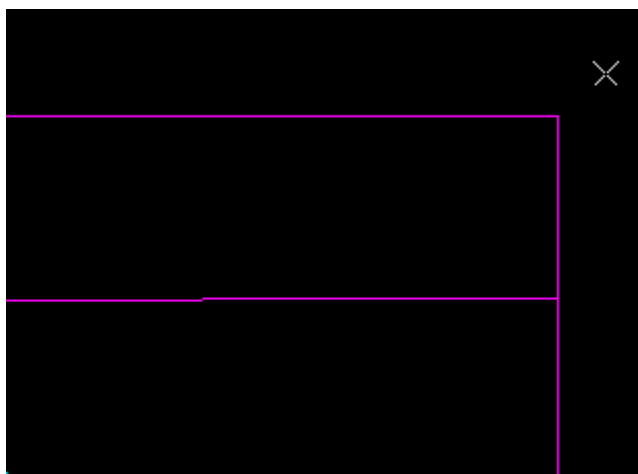
Прямоугольник является наиболее распространенным способом задания области в Автокаде. После того, как пользователь кликнул первую точку, за курсором тянется прямоугольная рамка, что облегчает задание области и делает его более наглядным.

"Резинка" является способом, аналогичным "прямоугольнику", но в этом случае за курсором тянется не прямоугольная рамка, а луч.

Две точки являются специальным способом задания области, при котором пользователь кликает две "независимые" точки и за курсором ничего не тянется. Данный способ может быть удобен, когда рядом с рамкой таблицы проходят какие-либо другие линии. В этом случае пользователь может сначала изменить масштаб, чтобы видеть один из углов таблицы достаточно крупно и кликнуть нужную точку более точно (см. иллюстрацию).



Затем пользователь может нажать клавишу F7, чтобы вызвать встроенную функцию изменения масштаба, и переместить изображение к диагональному углу таблицы, где нужно будет кликнуть вторую точку.



После того, как вторая точка кликинута, программа автоматически изменит масштаб таким образом, чтобы вся область была видна на экране.

Замечание: При использовании встроенной функции масштабирования (клавиша F7), можно как менять масштаб, так и перемещать изображение мышкой. Для этого нужно нажать правую клавишу мышки и выбрать в раскрывающемся меню вместо опции изменения масштаба опцию перемещения изображения.

Слой таблиц AutoCAD-формата

Этот параметр указывает на какой слой должна быть помещена таблица, конвертированная в ACAD_TABLE формат.

Выбрать слой из рисунка

Эта опция позволяет выбрать слой, на который должна быть помещена конвертированная таблица, из тех слоев, которые имеются на данном рисунке.

Создать новый слой

Эта опция позволяет создать новый слой, на который будет помещена конвертированная таблица, а также задать параметр цвета для этого слоя.

Настройки конвертирования в AutoCAD-формат

Данная группа параметров определяет специфику конвертирования таблиц в ACAD_TABLE формат.

Цвет и толщина рамки

Эти параметры задают цвет и толщину линий для рамки таблицы.

Цвет и толщина горизонталей

Эти параметры задают цвет и толщину горизонтальных линий внутренней сетки таблицы.

Цвет и толщина вертикалей

Эти параметры задают цвет и толщину вертикальных линий внутренней сетки таблицы.

Показать толщину

Данный параметр позволяет включать/выключать показ на экране толщины (lineweight).

Единицы толщины (мм или дюймы)

Этот параметр определяет, в каких единицах должны быть показаны значения толщины.

Выравнивание текста в ячейках

Данный параметр указывает как должен быть выровнен текст в ячейках конвертированной таблицы.

"Позиционированное" выравнивание означает, что текст должен быть выровнен по положению исходных текстовых объектов. Следует иметь в виду, что Автокад не предоставляет возможности размещать текст в ячейках таблицы в конкретном месте, поэтому конвертированный текст не может точно совпадать с местоположением исходных текстовых объектов, однако Конвертер Таблиц тем не менее будет стараться разместить текст в конвертированной таблице как можно ближе к оригиналу.

"Центрированное" выравнивание может использоваться, чтобы разместить текстовые объекты с выравниванием по центру каждой ячейки.

Если текст не помещается в ячейку

Данный параметр определяет, что программа должна делать, если конвертированный текст не помещается в какой-либо ячейке. Такая ситуация может возникнуть, например, если строки исходного текста расположены слишком близко друг к другу. Формат таблиц Автокада не предоставляет возможности менять расстояние между строками текста в ячейках, и поэтому если строки исходного текста расположены слишком близко, такой текст может не поместиться в ячейку после конвертирования, так как при этом расстояние между строками автоматически увеличится.

"Уменьшить текст"

Данная опция разрешает программе уменьшить высоту и/или ширину текста таким образом, чтобы этот текст стал помещаться в ячейку, не вызывая при этом изменения размеров таблицы.

"Увеличить размер таблицы"

Эта опция разрешает программе увеличить размер таблицы, сохраняя при этом исходную высоту и ширину текстовых объектов.

Если конец какой-либо линии "висит"

Данный параметр определяет, что программа должна делать, если какая-нибудь линия внутри таблицы не имеет контакта с другими линиями или рамкой таблицы (это может произойти, например, из-за достаточно большого разрыва внутри или на конце данной линии).

"Сообщение и стоп"

Эта опция вызовет выдачу на экран диагностического сообщения и прекращение процесса конвертирования.

"Удалить эту линию"

Данная опция вызовет автоматическое удаление "проблемной" линии и продолжение работы. Следует иметь в виду, что использовать эту опцию следует **только в том случае**, если исходная таблица действительно имеет какие-либо графические элементы, которые следует удалить, в противном случае может быть удалена линия, принадлежащая к внутренней сетке таблицы.

Если ячейка имеет диагональную линию

Данный параметр определяет, что программа должна делать, если в какой-либо ячейке имеется диагональный разделитель.

"Сделать горизонталь"

Эта опция вызовет преобразование диагональной линии в горизонтальный разделитель и, соответственно, деление данной ячейки на две смежные ячейки, расположенные друг над другом.

"Сделать вертикаль"

Эта опция вызовет преобразование диагональной линии в вертикальный разделитель и, соответственно, разделение данной ячейки на две смежные ячейки, расположенные сбоку друг от друга.

"Удалить"

Эта опция вызовет удаление диагональной линии.

Настройки конвертирования в Excel

Эта группа параметров определяет каким образом таблицы будут конвертированы в формат Excel и помещены в выходной Excel документ.

Отключить конвертирование в AutoCAD-формат

Если включен данный параметр, то конвертирование будет происходить только в Excel формат (см. раздел "*Общая информация*" для более подробной информации).

Мульти-DWG режим конвертирования

Данный параметр позволяет объединять в одном и том же выходном Excel документе таблицы, конвертированные на разных DWG файлах (см. раздел "*Общая информация*" для более подробной информации).

Удалять пустые столбцы

Этот параметр может использоваться для удаления пустых столбцов в таблицах. Если пустые столбцы внутри какой-либо из таблиц имеют смысловое значение, то параметр следует отключить.

Удалять пустые строки

Этот параметр может использоваться для удаления пустых строк в таблицах. Если пустые строки внутри какой-либо из таблиц имеют смысловое значение, то параметр следует отключить. Данный параметр не влияет на пустые строки, вставленные между таблицами в соответствии с установленным значением параметра вставки пустых строк для отделения таблиц друг от друга (см. ниже).

Замечание 1: Если включен какой-либо из двух предыдущих параметров, то запись выходного файла может замедлиться, так как программа будет передвигать столбцы или строки на пустые места по принципу "сборки мусора". При этом данный процесс будет отображаться на экране в режиме реального времени.

Замечание 2: Следует иметь в виду, что пустые строки и столбцы могут появляться и в том случае, когда на первый взгляд их в выходном документе быть не должно. Это может происходить при наличии в исходной таблице объединенных ячеек и их определенной конфигурации (см. иллюстрацию).

FLOOR PLANS			
DRAWN BY			
CHECKED BY			
DATE			
SCALE			
BUILDING 82		SHEET OF	
-----		-----	

Иллюстрация причины возникновения "невидимой" пустой строки

FLOOR PLANS		
DRAWN BY	BUILDING 82	SHEET OF
CHECKED BY		
DATE		
SCALE		

Иллюстрация причины возникновения "невидимого" пустого столбца

Автоподбор ширины столбцов

Этот параметр позволяет включать или выключать команду Excel для форматирования столбцов с автоподбором их ширины.

Автоподбор высоты строк

Этот параметр позволяет включать или выключать команду Excel для форматирования строк с автоподбором их высоты.

Сколько вставить пустых строк для отделения одной таблицы от другой

Этот параметр дает возможность вставлять пустые строки между таблицами (например, для улучшения читабельности документа). Если отделять таблицы друг от друга с помощью пустых строк не нужно, то следует установить значение параметра в ноль.

Путь к выходной папке

Этот параметр позволяет задавать местонахождение папки, в которую будут записываться выходные Excel документы. Путь к этой папке может быть как набран с клавиатуры, так и сформирован с помощью клавиши "Поиск".

Поиск

Данная клавиша вызывает стандартную диалоговую панель и может использоваться для нахождения пути к выходной папке. Если выходная папка еще не была создана, то ее можно создать средствами стандартной диалоговой панели, вызываемой при нажатии данной клавиши.

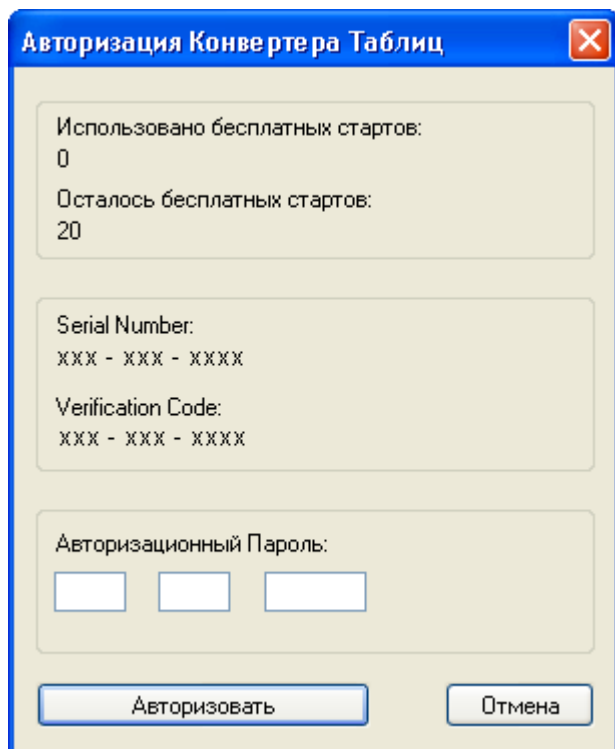
По умолчанию

Данная клавиша отменяет все текущие значения параметров и восстанавливает умалчиваемые значения.

Авторизация (переключение в постоянный режим)

Для того, чтобы переключить программу в постоянный режим работы, необходимо купить Авторизационный Пароль и авторизовать продукт. При этом Вам потребуется серийный номер Вашей копии (Serial Number) и код подтверждения (Verification Code), которые Вы можете посмотреть, используя команду "авториз" (клавиша F4) после старта программы. Serial Number будет использован при покупке чтобы сгенерировать Авторизационный Пароль для Вашей копии продукта, а Verification Code используется для того чтобы убедиться, что Serial Number был передан без ошибки. Информацию о стоимости авторизационного пароля и способах оплаты Вы можете получить на нашем сайте: www.recsoft.com/russia

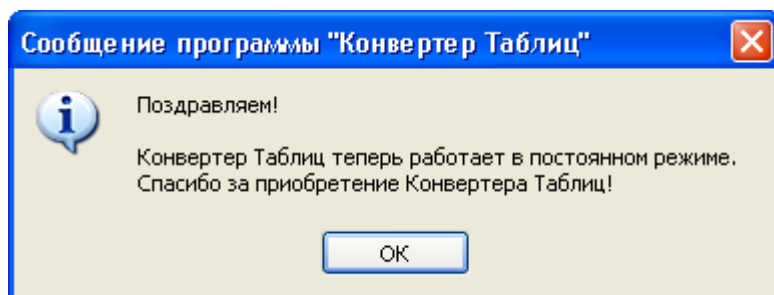
После приобретения авторизационного пароля нужно стартовать программу и использовать команду "авториз" (клавиша F4), после чего на экране появится следующая панель.



The screenshot shows a dialog box titled "Авторизация Конвертера Таблиц" with a close button in the top right corner. The dialog contains the following information:

- Использовано бесплатных стартов: 0
- Осталось бесплатных стартов: 20
- Serial Number: xxx - xxx - xxxx
- Verification Code: xxx - xxx - xxxx
- Авторизационный Пароль: [] [] []
- Buttons: "Авторизовать" and "Отмена"

После того, как Вы введете авторизационный пароль и нажмете клавишу "Авторизовать", на экран будет выведено следующее сообщение.



The screenshot shows a message box titled "Сообщение программы 'Конвертер Таблиц'" with a close button in the top right corner. The message box contains the following text:

Поздравляем!
Конвертер Таблиц теперь работает в постоянном режиме.
Спасибо за приобретение Конвертера Таблиц!

Button: "ОК"

Программа будет после этого работать в постоянном режиме без каких-либо последующих авторизаций или специальных электронных замков.

Если Вам потребуется переустановить программу на другом компьютере или с другой версией Windows, то для этого предусмотрен механизм бесплатного получения нового авторизационного пароля (см. раздел *Инструкции по ре-инсталляции*).

Инструкции по ре-инсталляции

Если продукт еще не авторизован, то есть работает в бесплатном пробном режиме, то его деинсталляция и повторное инсталлирование, если в нем возникла необходимость, не имеют каких-либо особенностей.

Если Вы приобрели Авторизационный Пароль и авторизовали продукт, то деинсталляция и повторное инсталлирование на том же самом компьютере и с той же самой версией Windows так же не имеют никаких особенностей. После деинсталляции и повторной инсталляции продукт останется авторизованным и будет продолжать работать в постоянном режиме, причем повторную инсталляцию можно проводить как в старой рабочей директории, так и в любой другой директории.

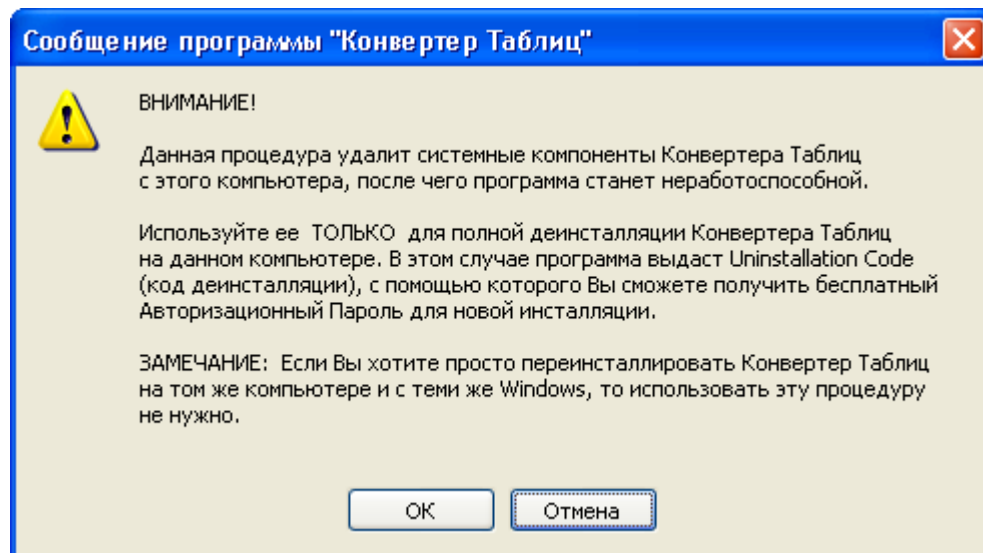
Если Вы хотите перенести авторизованный продукт на другой компьютер или использовать его с другой версией Windows на том же самом компьютере, то по условиям Лицензионного Соглашения предыдущая версия продукта должна быть удалена. После удаления старой версии Вы имеете право получить новый Авторизационный Пароль **бесплатно**, причем это можно делать неограниченное количество раз. Вам нужно будет сначала инсталлировать программу на другом компьютере (или с другой версией Windows на том же компьютере) в пробном режиме, а потом использовать этот пароль для бесплатной авторизации.

Замечание: Термин "другая версия Windows" не обязательно означает переход на другую платформу (например, переход с Windows 2000 на Windows XP). Если Вы инсталлировали на том же самом компьютере ЗАНОВО ту же версию Windows, которая у Вас была до этого, то это, в общем случае, приведет к потере предыдущего Системного Реестра, в котором хранится авторизационная информация программы.

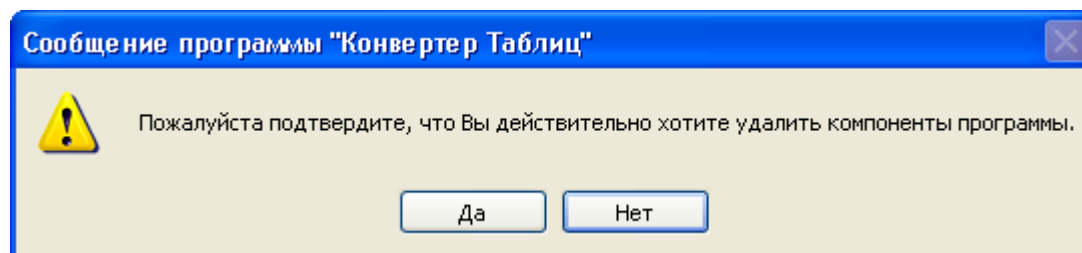
Чтобы получить бесплатно новый авторизационный пароль, необходимо сначала удалить системные компоненты старой версии программы, для чего нужно запустить программу и ввести в командной строке следующую команду:

_TCUNLOAD

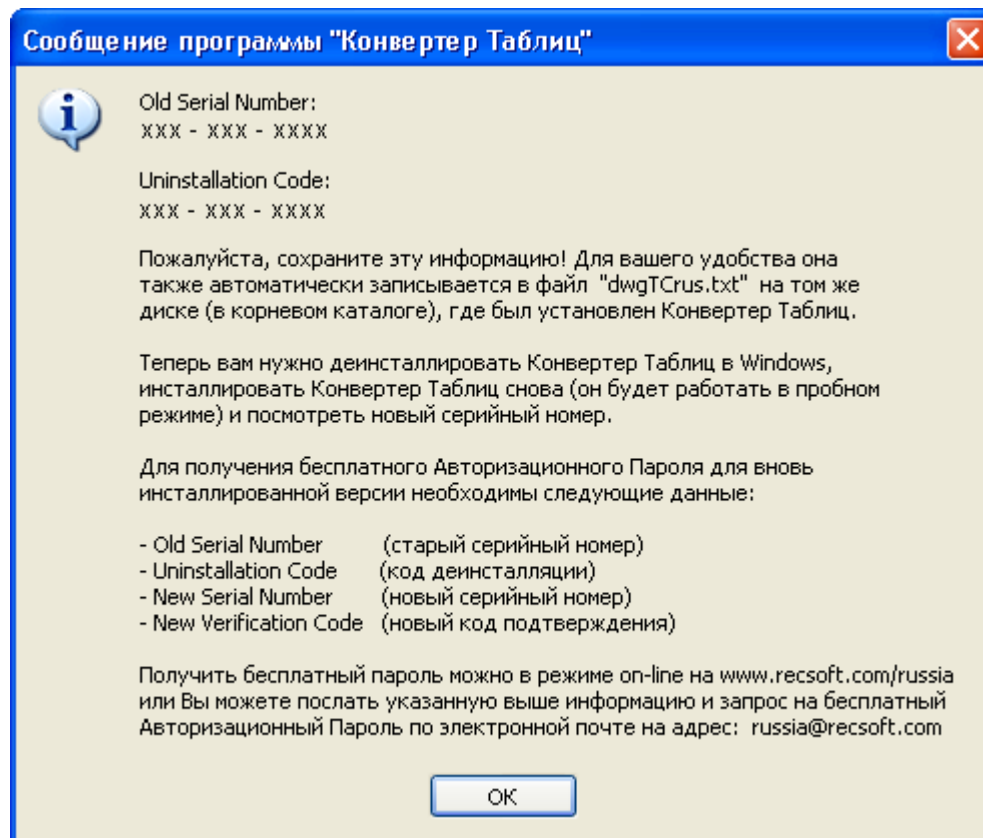
Инфо: Эту команду нужно вводить в латинском регистре, т.е. переключить компьютер из русского языка в английский. После этого на экране появится следующее предупреждение.



После нажатия клавиши ОК на экран будет выведен запрос подтвердить удаление.



Если Вы подтвердите удаление, то системные компоненты программы будут удалены и на экране появится следующее сообщение.



Примечание: В этом примере вместо конкретных данных проставлены знаки "x".

Рекомендуется записать Old Serial Number (старый серийный номер) и Uninstallation Code (код деинсталляции) на бумаге, хотя эта информация автоматически сохраняется также в корневом каталоге того диска, на котором была инсталлирована программа, в текстовом файле **dwgTCrus.txt** на случай, если Вы не записали эти данные. После этого нужно нажать клавишу ОК и выйти из Автокада. Затем необходимо деинсталлировать программу обычным образом, например используя команду "Установка и удаление программ" в окне "Панель управления", после чего инсталлировать программу на новом компьютере или с другой версией Windows (программа будет работать в пробном режиме). Когда новая копия полностью установлена, необходимо посмотреть и записать новые Serial Number и Verification Code, используя команду "авториз".

После этого Вам нужно будет либо послать по электронной почте Old Serial Number, Uninstallation Code, New Serial Number и New Verification Code на адрес **russia@recsoft.com** (мы пришлем Вам бесплатно новый авторизационный пароль, соответствующий новому серийному номеру продукта), либо получить новый пароль на нашем сайте **www.recsoft.com/russia** в режиме online.

Использование Конвертера Таблиц с другими продуктами

Конвертер Таблиц может использоваться как самостоятельная программа, так и совместно с другими продуктами, работающими под Автокадом. Если Конвертер Таблиц используется с каким-либо другим продуктом, пользователь должен обеспечить загрузку ARX модуля (файл "**rstc_rus.arx**") и вызов программы Конвертера Таблиц (команда "**_rstc**"). Для того, чтобы Конвертер Таблиц мог нормально работать совместно с другим продуктом, рекомендуется произвести следующие действия.

1. Стартовать Конвертер Таблиц в его собственной рабочей директории (хотя бы один раз после инсталляции) и подавить создание в Автокаде собственного меню для Конвертера. Это можно сделать либо при первом старте сразу после инсталляции (будет задан вопрос нужно ли создавать собственное меню), либо позднее с помощью соответствующего параметра.

2. Скопировать в рабочую директорию (т.е. директорию, содержащую файл ACAD.RX) того продукта, с которым должен использоваться Конвертер, следующие файлы из рабочей директории Конвертера:

- rstc_rus.arx
- dwgTCxls.exe
- rstc_rus.chm
- transit.###
- tcparam2.out

Замечание: Эти файлы должны всегда находиться вместе в одной и той же директории.

3. Добавить к файлу ACAD.RX того продукта, с которым должен использоваться Конвертер, следующую строку:

rstc_rus

4. Вставить в файл *.MNS того продукта, с которым должен использоваться Конвертер, соответствующую строку с командой вызова Конвертера, например:

[Конвертер Таблиц]^C^C_rstc

или

[DWG Table Converter]^C^C_rstc

Однако если работа ведется под Автокадом 2006 или более поздней версией, то изменить файл *.MNS недостаточно, так как нужно будет изменить соответствующий *.CUI файл. Для информации о способе изменения CUI файлов лучше всего обратиться к документации по Автокаду 2006.

Можно также вообще избежать модификации меню-файлов, если включить команду вызова Конвертера Таблиц не в меню, а в какую-либо из имеющихся панелей инструментов или создать новую панель инструментов. Кроме того, можно вообще никуда не включать команду вызова Конвертера, а вызывать его вручную из командной строки с помощью команды: **_rstc**

Следует отметить, что указанные выше действия можно произвести как до, так и после авторизации Конвертера Таблиц, так как они никак не связаны с авторизацией.

Техническое сопровождение

Продукт прошел очень тщательное тестирование во всех режимах работы, однако проверить все потенциально возможные ситуации не представляется возможным, как и для любого программного обеспечения, работающего с недетерминированной входной информацией. Если Вы обнаружите какую-либо ошибку в работе программы, то наша служба поддержки постарается исправить ее как можно быстрее.

Для поиска и исправления ошибки нам нужно будет восстановить ситуацию, при которой возникла ошибка, поэтому нашей службе поддержки потребуется исходный DWG (или DXF) файл, а также файл "tcselect.out", находящийся в рабочей директории Конвертера Таблиц (этот файл содержит информацию о той области конвертирования, которую Вы задавали в последний раз). Файл "tcselect.out" должен соответствовать области, которая была задана при возникновении ошибки, поэтому при обнаружении ошибки рекомендуется либо скопировать этот файл в какое-либо другое место, либо не запускать программу после возникновения ошибочной ситуации, в противном случае этот файл будет перезаписан при новом старте. Если у Вас есть возможность, то сожмите пожалуйста эти два файла перед пересылкой с помощью программы WinZip или WinRAR.

Следует иметь в виду, что без этих файлов мы не сможем воспроизвести ситуацию, приведшую к возникновению ошибки. По этой же причине мы, как правило, не можем оказывать техническую поддержку по факсу или по телефону.

Пожалуйста, присылайте запрос на техническое сопровождение, описание ошибочной ситуации и всю сопутствующую информацию на адрес: russia@recsoft.com

ВАЖНОЕ ЗАМЕЧАНИЕ!

Если Ваш DWG (DXF) файл содержит какую-либо секретную информацию, Вы **НЕ ДОЛЖНЫ** присылать нам этот файл!